

1

Conectamos las energías del futuro, iluminamos caminos hacia la eficiencia y sostenibilidad: Somos Transelec

2

Forjando un camino sólido hacia un futuro sostenible: Gobierno Corporativo, Ética, Cumplimiento y Gestión de Riesgos

3

Centrados en nuestros clientes, entregamos servicios especializados y críticos, con regulaciones claras y de largo plazo

4

Construyendo Conexiones: Fortaleciendo la comunidad a través del Valor Social y Protección de nuestro planeta

5

Las personas como motor del desarrollo de nuestra compañía

6

Compromiso con el futuro: Rendimiento Financiero sólido y de largo plazo. Generación de valor

7

Grupo Transelec: crecimiento a través de la diversificación de negocios

8

Cómo preparamos nuestra memoria integrada

Anexos



3.

Centrados en nuestros clientes,
entregamos servicios
especializados
y críticos, con
regulaciones claras y
de largo plazo

1	Conectamos las energías del futuro, iluminamos caminos hacia la eficiencia y sostenibilidad: Somos Transelec	2	Forjando un camino sólido hacia un futuro sostenible: Gobierno Corporativo, Ética, Cumplimiento y Gestión de Riesgos	3	Centrados en nuestros clientes, entregamos servicios especializados y críticos, con regulaciones claras y de largo plazo	4	Construyendo Conexiones: Fortaleciendo la comunidad a través del Valor Social y Protección de nuestro planeta	5	Las personas como motor del desarrollo de nuestra compañía	6	Compromiso con el futuro: Rendimiento Financiero sólido y de largo plazo. Generación de valor	7	Grupo Transelec: crecimiento a través de la diversificación de negocios	8	Cómo preparamos nuestra memoria integrada	Anexos
---	--	---	--	---	---	---	---	---	--	---	---	---	---	---	---	--------

Hitos 2023

3 nuevos contratos firmados

14 conexiones realizadas

95% de satisfacción en Evaluación de Calidad de Servicio según clientes

Incorporación de la estrategia de Cliente en el centro

Implementación Sistema de Gestión de Activos según ISO 55000

La nueva Estrategia Corporativa de la Compañía pone al Cliente como un pilar fundamental de nuestra gestión.

Somos un actor clave en el desarrollo energético de Chile: somos propietarios y operadores de la mayoría de las instalaciones de transmisión eléctrica que conforman el Sistema Eléctrico Nacional, siendo parte de los sistemas Nacional, Zonales (ambos regulados) y Dedicados (no regulados), otorgando suministro eléctrico continuo al 98% de los habitantes de Arica a Chiloé. Al 31 de diciembre de 2023, la Compañía cuenta con US\$4.656 millones en valor de inversión de los activos de transmisión de Chile, tanto regulados como dedicados.

Somos parte del desafío país hacia la descarbonización y la transición hacia la generación y uso de energías limpias. Como Compañía nos hemos dado la misión de generar valor social, contribuyendo a que las nuevas energías puedan ser transmitidas a todos los clientes finales. Esto lo logramos mediante la participación en los procesos de expansión de la transmisión, promoviendo obras y participando activamente en licitaciones reguladas y dedicadas, con proyectos eficientes, sostenibles y que permitan incrementar la seguridad y calidad de servicio a los clientes finales. También queremos aportar en valor social al promover el uso eficiente del territorio nacional, utilizando infraestructura existente de transmisión y aprovechando todo su potencial. Somos un participante activo en el desarrollo de la infraestructura eléctrica, y también en colaboración con otros agentes de la industria, buscamos incorporar nuevas tecnologías que mejoren el desempeño del sistema de transmisión en su conjunto.

Dada la importancia crítica en el crecimiento del país, la industria eléctrica es regulada por diferentes entes. Estas entidades, entre otras cosas, son las encargadas de determinar el marco legal de nuestra operación y de la fiscalización de nuestras actividades:

Autoridades en materias de Energía

- Ministerio de Energía
- Comisión Nacional de Energía
- Coordinador Eléctrico Nacional
- Superintendencia de Electricidad y Combustibles
- Panel de Expertos de la Ley General de Servicios Eléctricos

Autoridades en materias Medioambientales

- Ministerio de Medioambiente
- Superintendencia de Medioambiente
- Servicio de Evaluación Ambiental
- Dirección General de Agua
- Seremi de Medioambiente
- Servicio de Biodiversidad y Áreas Protegidas

Autoridades en materias Económicas

- Tribunal de la Libre Competencia
- Comisión para el Mercado Financiero
- Servicio de Impuestos Internos.

Nuestro crecimiento responde al desarrollo o adquisición de proyectos y activos regulados, asimismo, nuestra nueva estrategia enfoca los esfuerzos para crecer en otros segmentos de clientes específicos (dedicados). Debido a la naturaleza regulada de la industria eléctrica en nuestro país, una parte mayoritaria de nuestros proyectos son determinados por los entes reguladores.

El escenario regulatorio que nos rige es, entonces, parte fundamental de nuestro funcionamiento como Compañía.

1	2	3	4	5	6	7	8	Anexos
Conectamos las energías del futuro, iluminamos caminos hacia la eficiencia y sostenibilidad: Somos Transelec	Forjando un camino sólido hacia un futuro sostenible: Gobierno Corporativo, Ética, Cumplimiento y Gestión de Riesgos	Centrados en nuestros clientes, entregamos servicios especializados y críticos, con regulaciones claras y de largo plazo	Construyendo Conexiones: Fortaleciendo la comunidad a través del Valor Social y Protección de nuestro planeta	Las personas como motor del desarrollo de nuestra compañía	Compromiso con el futuro: Rendimiento Financiero sólido y de largo plazo. Generación de valor	Grupo Transelec: crecimiento a través de la diversificación de negocios	Cómo preparamos nuestra memoria integrada	

Proyectos y nuevos negocios (GRI 203-1; CMF 6.2. i, T8-1)

Estamos constantemente mejorando, desarrollando y promoviendo importantes proyectos de transmisión, como también implementando mejoras para robustecer el sistema eléctrico. Entre los diferentes proyectos regulados puestos en servicio durante el 2023, se encuentran las siguientes obras que se desarrollaron con el objetivo de dar seguridad al abastecimiento de la demanda, permitir el Acceso Abierto de proyectos de generación en la zona y reducir los costos de operación del sistema:

- Ampliación de la Subestación Laja
- Ampliación de la Subestación Polpaico
- Seccionamiento Línea de Alta Tensión 2x154 xV Alto Jahuel-Tinguiririca en Subestación Punta Cortés
- Cambio de Interruptor Paño Acoplador en Subestación Alto Jahuel 110 kV
- Cambio de circuitos 1x154 kV Charrúa-Tap Chillán
- Cambio de circuitos 1x154 kV Charrúa-Monterrico
- Ampliación en Subestación Rahue 220 kV (BPS+BT)
- Nueva Subestación Seccionadora 220 kV Los Notros (ex JMA)
- Nueva Subestación Seccionadora Parinas 500/220 kV

Durante el 2023, Transelec concretó negocios adicionales por US\$ 23,2 millones de dólares.

Se destaca el desarrollo del proyecto "Aumento de capacidad de la línea Polpaico – Lo Aguirre" en conjunto con Enel, Engie, Colbún y Generadora Metropolitana. Este proyecto es una solución rápida e innovadora que busca robustecer al sistema eléctrico, evitar vertimientos de energías renovables y favorecer la inyección de estas mismas. La solución consistió en la modificación de infraestructura, cambiando las crucetas en algunas de las torres de la línea antes mencionada, lo cual permite aumentar el límite térmico de operación y de esta manera aumentar la capacidad de transmisión de la línea. El aumento de capacidad de la línea a un máximo de 1.800 MW equivale a la capacidad que se requiere para abastecer a un cuarto de la demanda de la Región Metropolitana.

Adicionalmente, se destaca un nuevo acuerdo con SQM, abriéndonos paso a entregar soluciones de transmisión a clientes industriales y específicamente a la minería no metálica. El proyecto habilita el suministro de energía desde el Sistema Eléctrico Nacional al proyecto minero denominado "Tente en el Aire TEA Agua de Mar" de SQM, el cual está emplazado en la Región de Tarapacá. Este proyecto es muy significativo, ya que, permitirá mejorar los rendimientos y un incremento de la producción anual de yodo y Nitrato del país.

Por otro lado, durante 2023 se puso en servicio la solución de transmisión para el proyecto minero más grande de los últimos años en el país: Quebrada Blanca fase 2, para el cliente Compañía Minera TECK. El proyecto consistió en la construcción de dos SE Seccionadoras de 220 kV: Puerto Patache y Geoglifos, más las LT Puerto Patache-Tarapacá y LT Lagunas-Puquios.

(CMF 4.1, 4.2 a*, b, 4.3, T2-3)

	Número de proyectos e inversión asociada en US\$ millones	Sistema Nacional		Sistema Zonal	
		Nº	Inversión	Nº	Inversión
Obras nuevas	Adjudicación	0	0	6	86,95
	Desarrollo de proyectos	2	140,24	5	53,81
	Entrada en operación	2	88,98	3	29,24
Total Obras Nuevas		4	229,22	14	170,01
Obras de ampliación	Adjudicación	4	42,92	3	15,79
	Desarrollo de proyectos	13	147,42	9	57,19
	Entrada en operación	3	4,42	3	20,90
Total Obras de Ampliación		20	194,76	15	93,88
Total Proyectos		24	423,97	29	263,89

	Número de proyectos e inversión asociada en US\$ millones	Dedicado	
		Nº	Inversión
Adjudicación		1	18
Desarrollo de proyectos		3	19
Entrada en operación		-	-
Total Obras Sistema Dedicado		4	36

	Próximos proyectos de energización e inversión asociada Transelec S.A 2024- 2027 (*)			
	2024	2025	2026	2027
Inversión US\$ millones	165	333	40	16
Nº proyectos	21	16	2	2

*Los principales objetivos estratégicos de desarrollo de proyectos regulados, están definidos por la autoridad. Una vez que nos adjudicamos un proyecto, la relación de éstos con temas ASG se encuentra dentro de lo requerido por la autoridad y de los lineamientos internos que hemos definido en esta materia.

Por otro lado, se realizaron iniciativas para la optimización en los procesos de Puesta en Servicio y de operaciones, tales como gestión de protecciones eléctricas, que no solamente permitieron lograr cumplir con los alcances y plazos comprometidos para la ejecución de los proyectos, sino que también hemos logrado el año con menor incidencia de fallas por errores de comportamiento de sistemas de protecciones. Esto se reflejó en una mejora del 27% del promedio de los últimos cinco años.

En términos de desarrollo de proyectos en el Grupo Transelec, que considera distintas compañías además de Transelec S.A., a través de la empresa Aguas Horizontes Spa hemos cerrado un importante proyecto de desarrollo de infraestructura de transporte y desalinización de agua para el principal productor de cobre del mundo, Codelco. Por otra parte a través de la empresa CTNP en Perú, el Grupo está desarrollando el proyecto "Sistema Complementario de Transmisión Nueva Raura" para la minera Raura. Así, nuestros accionistas finales logran desarrollar proyectos en nuevos negocios y nuevos mercados a través de otras empresas del Grupo (para más información sobre los proyectos del Grupo referirse al capítulo 7).

Conectamos las energías del futuro, iluminamos caminos hacia la eficiencia y sostenibilidad: Somos Transelec

Forjando un camino sólido hacia un futuro sostenible: Gobierno Corporativo, Ética, Cumplimiento y Gestión de Riesgos

Centrados en nuestros clientes, entregamos servicios especializados y críticos, con regulaciones claras y de largo plazo

Construyendo Conexiones: Fortaleciendo la comunidad a través del Valor Social y Protección de nuestro planeta

Las personas como motor del desarrollo de nuestra compañía

Compromiso con el futuro: Rendimiento Financiero sólido y de largo plazo. Generación de valor

Grupo Transelec: crecimiento a través de la diversificación de negocios

Cómo preparamos nuestra memoria integrada

Anexos

Sistemas de transmisión en Chile (CMF 6.2 ii, v)

Nuestro servicio consiste en transmitir la energía a través del país desde los puntos de generación hasta los centros de consumo. Ponemos a disposición del sistema eléctrico chileno nuestras instalaciones y activos. Los siguientes cuatro sistemas son los canales a través de los cuales podemos brindar nuestro servicio:

Sistema Nacional

Subestaciones y líneas interconectadas desde Arica a Chiloé, que permiten el desarrollo de este mercado interconectando los demás segmentos de la transmisión, y de vital importancia para posibilitar el abastecimiento de los diferentes tipos de demanda de transmisión eléctrica.

Sistemas zonales

Ubicadas cerca de donde operan las empresas distribuidoras, son instalaciones interconectadas al sistema eléctrico dispuestas esencialmente para el abastecimiento de consumidores finales, sean libres o regulados.

Sistemas dedicados

Líneas y equipos de transmisión que están dispuestos esencialmente para suministrar de energía eléctrica a clientes no regulados o para inyectar la producción de las centrales generadoras al sistema eléctrico, además de otras operaciones. El transporte por estos sistemas se rige por contratos privados.

Sistemas de transmisión para polos de desarrollo

Líneas y subestaciones eléctricas destinadas a transportar la energía eléctrica generada en un mismo polo de desarrollo, hacia el sistema de transmisión. Este diseño optimiza el uso del espacio disponible, asegurando una distribución eficiente de la energía nacional.

Nuestra principal marca para la comercialización de los servicios es Transelec.



Conectamos las energías del futuro, iluminamos caminos hacia la eficiencia y sostenibilidad: Somos Transelec

Forjando un camino sólido hacia un futuro sostenible: Gobierno Corporativo, Ética, Cumplimiento y Gestión de Riesgos

Centrados en nuestros clientes, entregamos servicios especializados y críticos, con regulaciones claras y de largo plazo

Construyendo Conexiones: Fortaleciendo la comunidad a través del Valor Social y Protección de nuestro planeta

Las personas como motor del desarrollo de nuestra compañía

Compromiso con el futuro: Rendimiento Financiero sólido y de largo plazo. Generación de valor

Grupo Transelec: crecimiento a través de la diversificación de negocios

Cómo preparamos nuestra memoria integrada

Escenario regulatorio (CMF 6.1.iii, iv)

Sobre el marco normativo de Chile para la industria eléctrica, es importante considerar que la energía y la potencia son los únicos productos del mercado eléctrico que reciben los clientes finales. En este último se identifican como oferentes de productos a las empresas de generación y, como prestadores de servicios, a las empresas de transporte y de distribución de energía, así como las empresas que entregan servicios complementarios y sistemas de almacenamiento.

Objetivos de la regulación eléctrica en Chile:

Crear un mercado competitivo

Lograr reducción de precios

Incrementar eficiencia

Institucionalidad del sector eléctrico

Política

- Ministerio de Energía

Regulador

- Comisión Nacional de Energía (CNE)

Fiscalizador/Sancionador

- Superintendencia de Electricidad y Combustibles

Coordinador

- Coordinador Eléctrico Nacional

Solución de discrepancias

- Panel de Expertos

El marco regulatorio que determina el funcionamiento del segmento de transmisión en Chile se basa en el Decreto con Fuerza de Ley N°4 del Ministerio de Economía, Fomento y Reconstrucción de 2006. Este fija el texto refundido, coordinado y sistematizado del Decreto con Fuerza de Ley N° 1, de Minería, de 1982, de la Ley General de Servicios Eléctricos, en adelante e indistintamente "Ley General de Servicios Eléctricos" o "LGSE". La LGSE y su normativa complementaria, determinan las normas para el correcto funcionamiento del sector eléctrico que rigen los aspectos técnicos, de seguridad, coordinación, calidad, información y económicos del funcionamiento por las cuales debe regirse cualquier instalación eléctrica en el país, sea de generación, transporte o distribución.

En 2004 se promulgó la ley 19.940, denominada Ley Corta I, que modifica la LGSE. Esta ley, entre otros aspectos, garantiza los ingresos de las instalaciones reguladas de las empresas de transmisión a partir de su vigencia.

La última reforma importante a la LGSE es la promulgada Ley N° 20.936/2016 (Ley de transmisión) que establece modificaciones relevantes, entre las que cuentan:

- Un único Coordinador del Sistema Eléctrico Nacional independiente de los actores del mercado, en reemplazo de los Centros de Despacho Económico de Carga.
- La redefinición de los sistemas de transmisión clasificándolos de Sistema de Transmisión Nacional (antiguamente troncal), los Sistemas de Transmisión Zonal (antiguamente subtransmisión), los Sistemas Dedicados (antiguamente adicional), e incorpora dos nuevos segmentos: Sistemas de Transmisión para Polos de Desarrollo y Sistemas de Interconexión Internacional.

Asimismo, durante este año tuvieron lugar los siguientes acontecimientos:

- El 3 de febrero de 2023 se publicó la Ley de Infraestructura Crítica, que considera como infraestructura crítica a la transmisión eléctrica.
- El Ministerio de Energía realizó la consulta pública del Reglamento de Transferencias de Potencia, que incluye, por primera vez, la regulación del reconocimiento de potencia de los sistemas de almacenamiento stand-alone. Actualmente el Reglamento se encuentra en la Contraloría General de la República.
- El Ejecutivo ingresó el Proyecto de Ley de Transición Energética a la Comisión de Minería y Energía del Senado, el cual trae cambios que impactan en la transmisión, tales como: la incorporación de obras mandatadas por la autoridad, el regreso de las licitaciones de las obras de ampliación a los propietarios, entre otros. Este Proyecto de Ley actualmente se encuentra en la Comisión de Minería y Energía.
- El Ejecutivo ingresó el Proyecto de Ley de Estabilización de Precios, el cual no tiene afectación en transmisión.



1

Conectamos las energías del futuro, iluminamos caminos hacia la eficiencia y sostenibilidad: Somos Transelec

2

Forjando un camino sólido hacia un futuro sostenible: Gobierno Corporativo, Ética, Cumplimiento y Gestión de Riesgos

3

Centrados en nuestros clientes, entregamos servicios especializados y críticos, con regulaciones claras y de largo plazo

4

Construyendo Conexiones: Fortaleciendo la comunidad a través del Valor Social y Protección de nuestro planeta

5

Las personas como motor del desarrollo de nuestra compañía

6

Compromiso con el futuro: Rendimiento Financiero sólido y de largo plazo. Generación de valor

7

Grupo Transelec: crecimiento a través de la diversificación de negocios

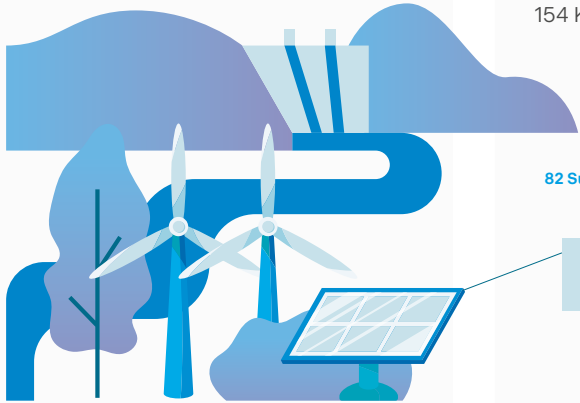
8

Cómo preparamos nuestra memoria integrada

Anexos

(GRI 2-6)

Generación



Transmisión

10.049km en líneas de transmisión.

1.235 km **7.007 km** **671 km** **1.136 km**

de líneas de 154 Kv.

de líneas de 220 Kv.

de líneas de 500 Kv.

de líneas de 66+110 Kv.

82 Subestaciones

20.879 MVA
Capacidad de transformación subestaciones

Distribución

Transelec transmite energía a 7.639.179 clientes finales (*)



224 clientes regulados



66 clientes no regulados

(*) Corresponde al número de medidores

Conectamos las energías del futuro, iluminamos caminos hacia la eficiencia y sostenibilidad: Somos Transelec

Forjando un camino sólido hacia un futuro sostenible: Gobierno Corporativo, Ética, Cumplimiento y Gestión de Riesgos

Centrados en nuestros clientes, entregamos servicios especializados y críticos, con regulaciones claras y de largo plazo

Construyendo Conexiones: Fortaleciendo la comunidad a través del Valor Social y Protección de nuestro planeta

Las personas como motor del desarrollo de nuestra compañía

Compromiso con el futuro: Rendimiento Financiero sólido y de largo plazo. Generación de valor

Grupo Transelec: crecimiento a través de la diversificación de negocios

Cómo preparamos nuestra memoria integrada

Anexos

Remuneración de los Sistemas de Transmisión Nacional, Zonal, polos de desarrollo e instalaciones dedicadas utilizadas por usuarios sometidos a regulación de precios

Los ingresos por instalaciones existentes del Sistema de Transmisión Nacional, Zonal, para Polos de Desarrollo y Dedicados utilizados por parte de usuarios sometidos a regulación de precios están constituidos por el Valor Anual de la Transmisión por Tramo (VATT). Este se calcula sobre la base de la Anualidad del Valor de la Inversión (AVI), más los Costos de Operación, Mantenimiento y Administración (COMA), ajustado por los efectos de impuesto a la renta (AEIR), para cada uno de los tramos que conforman dichos sistemas. Asimismo, los ingresos por uso de las instalaciones de transmisión dedicada por parte de usuarios sometidos a regulación de precios están constituidos por una proporción de su VATT asignable a dichos usuarios.

Pago de los Sistemas de Transmisión

El pago de los Sistemas de Transmisión Nacional, Zonales y Dedicados utilizados por parte de usuarios sometidos a regulación de precios será de cargo de los usuarios finales libres y regulados. Para el pago de los Sistemas de Transmisión para Polos de Desarrollo se establece un cargo único de manera que la recaudación asociada a éste remunere la proporción de las instalaciones para polos de desarrollo no utilizada por la generación existente; y el VATT no cubierto por dicho cargo, será asumido por los generadores que inyecten su producción en el polo correspondiente. En el caso del Sistema de Transmisión Nacional, la Ley N°20.936/2016 estableció un período de transición definido entre el 2019 y el 2034, de manera de sustituir paulatinamente el antiguo régimen de remuneración y pago por el nuevo régimen descrito anteriormente. En el caso de los Sistemas de Transmisión Zonales el nuevo régimen de remuneración y pago comenzó a ser aplicado desde el 1 de enero de 2018.

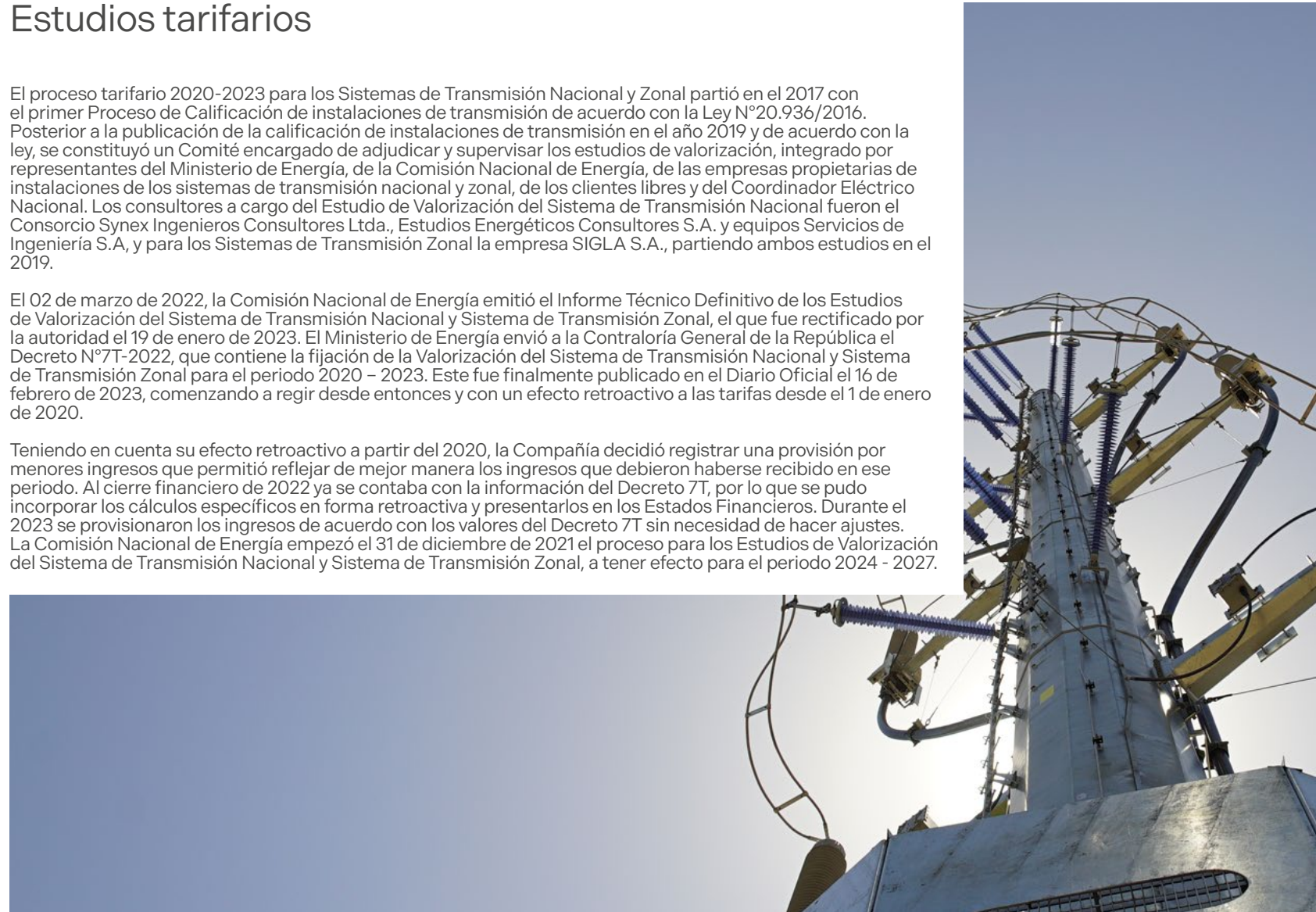
Los pagos por uso de las instalaciones pertenecientes a Sistemas de Transmisión Dedicados, destinadas esencialmente para inyectar la producción de centrales generadoras al sistema o para el suministro de energía eléctrica a clientes libres, se obtienen a partir de lo convenido en los contratos privados de transporte celebrados entre este tipo de usuarios y el propietario de éstas, y normalmente su precio se establece mediante el cálculo del AVI + COMA determinado de mutuo acuerdo entre las partes.

Estudios tarifarios

El proceso tarifario 2020-2023 para los Sistemas de Transmisión Nacional y Zonal partió en el 2017 con el primer Proceso de Calificación de instalaciones de transmisión de acuerdo con la Ley N°20.936/2016. Posterior a la publicación de la calificación de instalaciones de transmisión en el año 2019 y de acuerdo con la ley, se constituyó un Comité encargado de adjudicar y supervisar los estudios de valorización, integrado por representantes del Ministerio de Energía, de la Comisión Nacional de Energía, de las empresas propietarias de instalaciones de los sistemas de transmisión nacional y zonal, de los clientes libres y del Coordinador Eléctrico Nacional. Los consultores a cargo del Estudio de Valorización del Sistema de Transmisión Nacional fueron el Consorcio Synex Ingenieros Consultores Ltda., Estudios Energéticos Consultores S.A. y equipos Servicios de Ingeniería S.A, y para los Sistemas de Transmisión Zonal la empresa SIGLA S.A., partiendo ambos estudios en el 2019.

El 02 de marzo de 2022, la Comisión Nacional de Energía emitió el Informe Técnico Definitivo de los Estudios de Valorización del Sistema de Transmisión Nacional y Sistema de Transmisión Zonal, el que fue rectificado por la autoridad el 19 de enero de 2023. El Ministerio de Energía envió a la Contraloría General de la República el Decreto N°7T-2022, que contiene la fijación de la Valorización del Sistema de Transmisión Nacional y Sistema de Transmisión Zonal para el periodo 2020 - 2023. Este fue finalmente publicado en el Diario Oficial el 16 de febrero de 2023, comenzando a regir desde entonces y con un efecto retroactivo a las tarifas desde el 1 de enero de 2020.

Teniendo en cuenta su efecto retroactivo a partir del 2020, la Compañía decidió registrar una provisión por menores ingresos que permitió reflejar de mejor manera los ingresos que debieron haberse recibido en ese periodo. Al cierre financiero de 2022 ya se contaba con la información del Decreto 7T, por lo que se pudo incorporar los cálculos específicos en forma retroactiva y presentarlos en los Estados Financieros. Durante el 2023 se provisionaron los ingresos de acuerdo con los valores del Decreto 7T sin necesidad de hacer ajustes. La Comisión Nacional de Energía empezó el 31 de diciembre de 2021 el proceso para los Estudios de Valorización del Sistema de Transmisión Nacional y Sistema de Transmisión Zonal, a tener efecto para el periodo 2024 - 2027.



1	2	3	4	5	6	7	8	Anexos
Conectamos las energías del futuro, iluminamos caminos hacia la eficiencia y sostenibilidad: Somos Transelec	Forjando un camino sólido hacia un futuro sostenible: Gobierno Corporativo, Ética, Cumplimiento y Gestión de Riesgos	Centrados en nuestros clientes, entregamos servicios especializados y críticos, con regulaciones claras y de largo plazo	Construyendo Conexiones: Fortaleciendo la comunidad a través del Valor Social y Protección de nuestro planeta	Las personas como motor del desarrollo de nuestra compañía	Compromiso con el futuro: Rendimiento Financiero sólido y de largo plazo. Generación de valor	Grupo Transelec: crecimiento a través de la diversificación de negocios	Cómo preparamos nuestra memoria integrada	

Enfocados en nuestros clientes

La disponibilidad y la confiabilidad del suministro eléctrico son parte del centro de nuestra cultura corporativa. Esto se reforzó en 2023 a través de la nueva Estrategia Corporativa de la Compañía, que pone al Cliente en el centro como un pilar fundamental de nuestra gestión.

Contamos con diversos tipos de clientes, cada uno con características particulares, por lo cual es posible que a futuro la diversidad de clientes se siga ampliando. Destacamos para este 2023, el lanzamiento de la estrategia "Cliente en el centro", donde se busca identificar:

- Categoría de cliente
- Definir e implementar una estrategia segmentada
- Revisar el modelo de atención de cada uno con objetivo de seguir mejorando la satisfacción de toda nuestra cartera de clientes

Sabemos que para dar continuidad e incrementar nuestro crecimiento en diferentes segmento -más allá de los clientes regulados- debemos reforzar la comprensión de los clientes. Es por esto que trabajamos internamente para comprender a cada uno de ellos a cabalidad y entender los distintos escenarios que enfrentamos.

A fin de generar la satisfacción, lealtad y recomendación de nuestros clientes, internamente trabajamos considerando que son el centro de nuestras decisiones relacionadas con la solución de transmisión, servicios y experiencias.

Ciertamente, funcionar a la medida de las necesidades del cliente implica un gran trabajo en equipo y un cambio cultural, los cuales hemos abordado arduamente desde la definición estratégica.



Nº de clientes finales 2023*

2022

7.514.074

7.639.179

2023

(*): Corresponde a número de medidores

Clientes libres

66

Clientes regulados

224

1	2	3	4	5	6	7	8	Anexos
<p>Conectamos las energías del futuro, iluminamos caminos hacia la eficiencia y sostenibilidad: Somos Transelec</p>	<p>Forjando un camino sólido hacia un futuro sostenible: Gobierno Corporativo, Ética, Cumplimiento y Gestión de Riesgos</p>	<p>Centrados en nuestros clientes, entregamos servicios especializados y críticos, con regulaciones claras y de largo plazo</p>	<p>Construyendo Conexiones: Fortaleciendo la comunidad a través del Valor Social y Protección de nuestro planeta</p>	<p>Las personas como motor del desarrollo de nuestra compañía</p>	<p>Compromiso con el futuro: Rendimiento Financiero sólido y de largo plazo. Generación de valor</p>	<p>Grupo Transelec: crecimiento a través de la diversificación de negocios</p>	<p>Cómo preparamos nuestra memoria integrada</p>	

Estrategia Comercial

Nuestra estrategia comercial tiene los siguientes objetivos:

1) Atender con excelencia y celeridad todos los actores que requieren conectarse a nuestras instalaciones en virtud de la regulación de Acceso Abierto. Durante el año 2023, hemos recibido 44 nuevas solicitudes de Acceso Abierto y hemos conectado al Sistema Eléctrico Nacional 14 proyectos.

2) Seguir creciendo en el segmento regulado (Zonal, Nacional y Polos de Desarrollo) mediante la participación en las licitaciones de obras nuevas determinadas, organizadas por la Comisión Nacional de Energía (CNE) y licitadas por el Coordinador Eléctrico Nacional (CEN), así como también seguir creciendo en el segmento de prestación de servicios complementarios definidos y licitados por el CEN. Este año presentamos tres ofertas, sin adjudicación. Sin embargo, estamos orgullosos de que como Grupo Transelec propusimos el proyecto sistema de control de flujo mediante almacenamiento o "Grid Booster" que consistía en un sistema de dos baterías, tipo BESS, de 500 MW ubicadas en las subestaciones Parinas y Lo Aguirre. Dicha licitación fue decretada desierta.

Esperamos que la CNE y el CEN continúen fomentando obras innovadoras que, en complemento con soluciones tradicionales como las líneas de transmisión, permitan aumentar la capacidad de transporte de forma más rápida en los plazos requeridos y, de esta forma, aprovechar eficientemente la producción de energía renovable del país. Con esto, nuestro foco estará puesto en participar en licitaciones de la CNE para infraestructura regulada de almacenamiento, para así ser un actor relevante en el desarrollo de infraestructura de almacenamiento de energía e incentivando y promoviendo la descarbonización en Chile.

3) Seguir creciendo en el segmento dedicado diseñando, construyendo, operando y manteniendo infraestructura de transmisión para empresas generadoras y clientes industriales. Durante el año 2023, hemos cerrado nuevos contratos con clientes dedicados como Engie, y SQM. Para acelerar el crecimiento en este segmento, estamos igualmente buscando oportunidades de adquisición de infraestructura existente cuyos dueños estén dispuestos a vender.

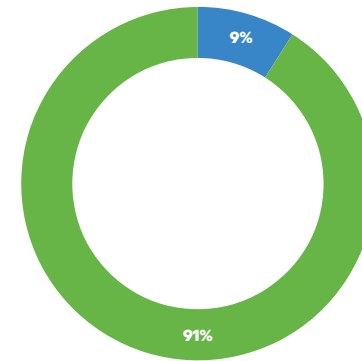
Estamos concentrados en brindar servicios de transmisión profesionales para el desarrollo económico y social de Chile. Al mismo tiempo, buscamos reducir los costos y estamos participando activamente en licitaciones de proyectos. Tenemos que adoptar una estrategia de desarrollo empresarial equilibrada y saludable para garantizar que tenemos suficiente capacidad y fondos para completar los proyectos, proporcionando un rendimiento razonable a los accionistas y creando suficientes oportunidades de empleo para la sociedad.

Es importante mencionar que el Grupo Transelec, que considera distintas compañías además de Transelec S.A., tiene objetivos comerciales adicionales, que incluyen el desarrollo de infraestructura de transporte de agua para grandes clientes mineros y la búsqueda de clientes dedicados que requieran de baterías para complementar sus parques de energía renovables con el objetivo de dar estabilidad a su negocio de generación, así como el desarrollo de la industria del hidrógeno verde. El Grupo también considera estratégico el crecimiento de la inversión en el Perú, donde ya contamos con presencia. Los nuevos segmentos de grandes infraestructuras, como los proyectos de agua y las operaciones en Perú se tornan estratégicos para el objetivo de crecimiento y diversificación que nuestros accionistas finales han establecido para el Grupo Transelec. Para encontrar más de información relacionada con el Grupo, se puede dirigir al capítulo 7 de esta Memoria Integrada.

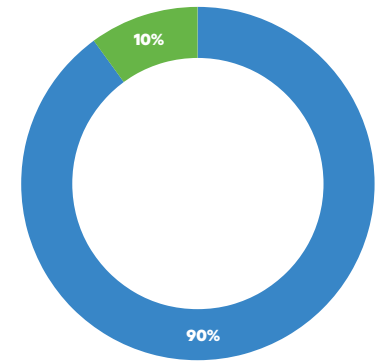
Participación de mercado 2023

● Transelec ● Otros

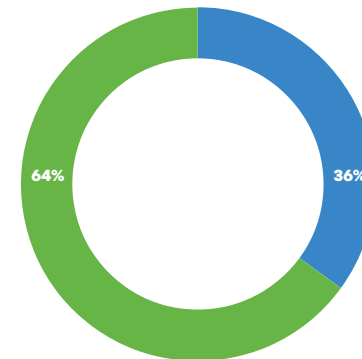
Menores a 100 kV



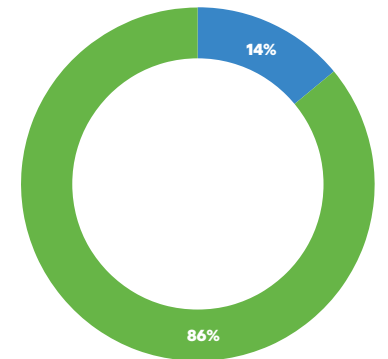
154 kV



220 kV



500 kV



Conectamos las energías del futuro, iluminamos caminos hacia la eficiencia y sostenibilidad: Somos Transelec

Forjando un camino sólido hacia un futuro sostenible: Gobierno Corporativo, Ética, Cumplimiento y Gestión de Riesgos

Centrados en nuestros clientes, entregamos servicios especializados y críticos, con regulaciones claras y de largo plazo

Construyendo Conexiones: Fortaleciendo la comunidad a través del Valor Social y Protección de nuestro planeta

Las personas como motor del desarrollo de nuestra compañía

Compromiso con el futuro: Rendimiento Financiero sólido y de largo plazo. Generación de valor

Grupo Transelec: crecimiento a través de la diversificación de negocios

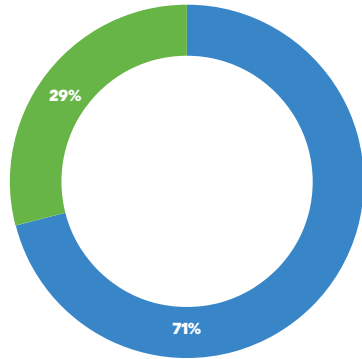
Cómo preparamos nuestra memoria integrada

Anexos

Nuestros ingresos (SASB IF-EU 240a.1, a.4)

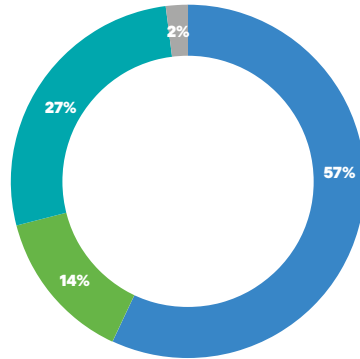
Nuestra Compañía es un negocio regulado, por lo cual las tarifas son reguladas por ley y definidas cada cuatro años para la mayor parte de nuestros ingresos (segmentos Nacional y Zonal). Las tarifas nos permiten obtener ingresos en base a nuestra capacidad instalada (take or pay) y garantizan 20 años de ingresos fijos desde la entrada en operación de nuevas obras de expansión del sistema. Posterior a este periodo de 20 años, los ingresos provienen de una tarifa que se fija cada cuatro años. Las otras tarifas corresponden a clientes libres con contratos bilaterales. Para más información sobre la revisión de tarifas y sus procesos de revisión, es posible consultar la página oficial de la Comisión Nacional de Energía (CNE), donde el cliente final además puede encontrar las resoluciones exentas publicadas sobre las tarifas semestrales.

Ingresos



● Ingresos regulados
● Ingresos no regulados

Ingresos por sistema

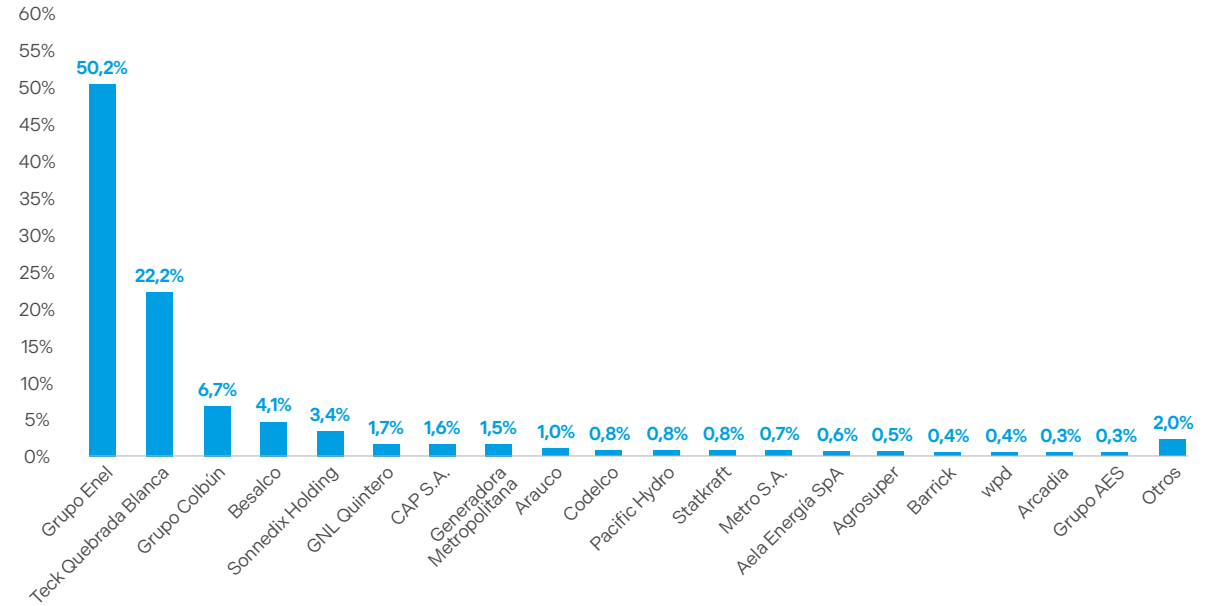


● Nacional ● Dedicado
● Zonal ● Otro

En 2023, los ingresos de la Compañía provinieron en un 71% del negocio regulado (Nacional y Zonal) y el 27% de negocios con clientes dedicados mediante contratos privados. Actualmente contamos con una cartera de 66 clientes dedicados. Del total de los ingresos contractuales, aproximadamente el 79% proviene de los siguientes tres clientes principales: Enel, Teck y Colbún. Los contratos con clientes dedicados son de largo plazo y en tarifas fijadas en dólares que se reajustan mayoritariamente por la inflación de EEUU.

Ingresos por tipo de clientes (miles de millones de pesos) SASB IF-EU 240 a.1.	2018	2019	2020	2021	2022	2023
Ingresos totales	329	379	333	306	440	471
Cientes Generadoras	322	372	268	249	346	321
Cientes Distribuidoras	0	0	58	48	84	67
Cientes Mineras	5	5	4	5	6	77
Cientes Industriales	2	2	3	4	4	6

Principales Clientes Estratégicos - Distribución de Ingresos Contractuales (2023)



Ingresos por Contratos Dedicados 2023

Tipo de tecnología	Millones de USD
Minera	104
Térmica	30
Hidro	55
Industrial	10
Solar	11
Eólica	13
Otros	49

Conectamos las energías del futuro, iluminamos caminos hacia la eficiencia y sostenibilidad: Somos Transelec

Forjando un camino sólido hacia un futuro sostenible: Gobierno Corporativo, Ética, Cumplimiento y Gestión de Riesgos

Centrados en nuestros clientes, entregamos servicios especializados y críticos, con regulaciones claras y de largo plazo

Construyendo Conexiones: Fortaleciendo la comunidad a través del Valor Social y Protección de nuestro planeta

Las personas como motor del desarrollo de nuestra compañía

Compromiso con el futuro: Rendimiento Financiero sólido y de largo plazo. Generación de valor

Grupo Transelec: crecimiento a través de la diversificación de negocios

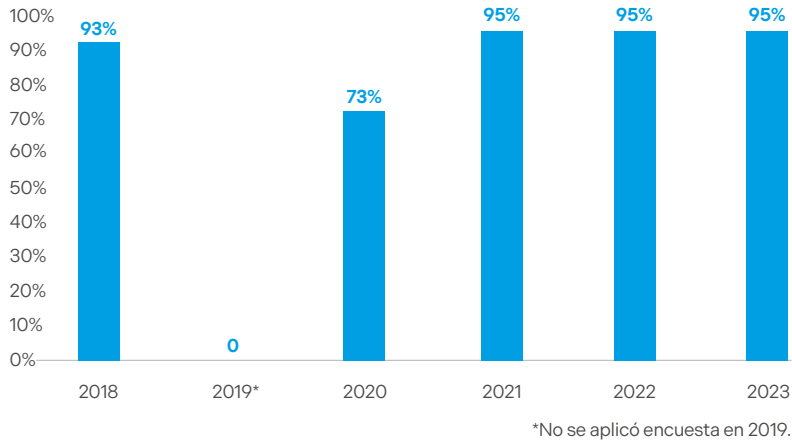
Cómo preparamos nuestra memoria integrada

Calidad del servicio (GRI 3-3)

Preocupados de mantener al cliente en el centro, hemos medido el trabajo realizado a través de una encuesta de satisfacción, la que nos permite conocer de la percepción de nuestros clientes respecto de nuestro servicio y sobre cómo evalúan la satisfacción de sus necesidades. Dicha encuesta nos permite identificar la mirada de clientes críticos respecto del servicio eléctrico, y de esa forma mejorar la gestión específica en cuanto al servicio entregado.

En los últimos años, hemos logrado mantener la satisfacción de nuestros clientes en un 95%, resultado de la gestión que se viene haciendo en esta línea.

Satisfacción de clientes 2018-2023 (T4-1)

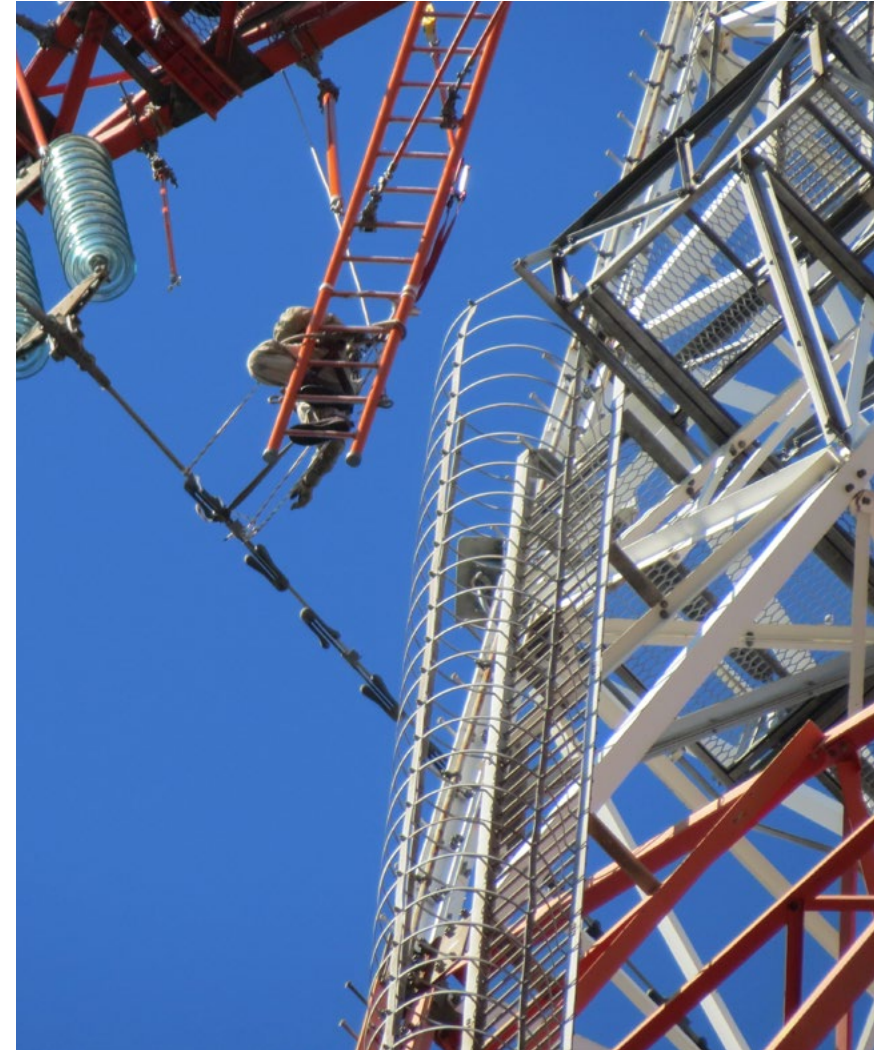
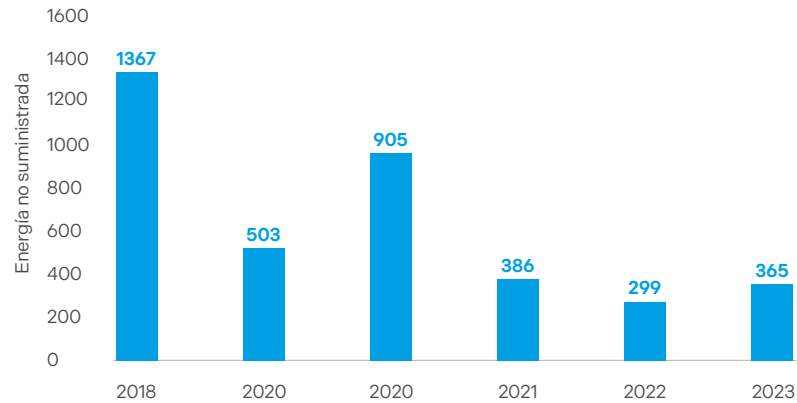


Impacto en clientes (SASB IF-EU 240a.4)

Durante el año 2023, tuvimos un total de energía no suministrada de de 365 Mwh, 124 Mwh de clientes regulados y 241 Mwh de clientes dedicados, lo que representa un leve aumento con respecto al año anterior.

Trabajamos constantemente para reducir a cero el indicador de energía no suministrada. Para eso, año tras año, buscamos la mejora continua en el ámbito operacional.

Energía no suministrada (MWh)



Conectamos las energías del futuro, iluminamos caminos hacia la eficiencia y sostenibilidad: Somos Transelec

Forjando un camino sólido hacia un futuro sostenible: Gobierno Corporativo, Ética, Cumplimiento y Gestión de Riesgos

Centrados en nuestros clientes, entregamos servicios especializados y críticos, con regulaciones claras y de largo plazo

Construyendo Conexiones: Fortaleciendo la comunidad a través del Valor Social y Protección de nuestro planeta

Las personas como motor del desarrollo de nuestra compañía

Compromiso con el futuro: Rendimiento Financiero sólido y de largo plazo. Generación de valor

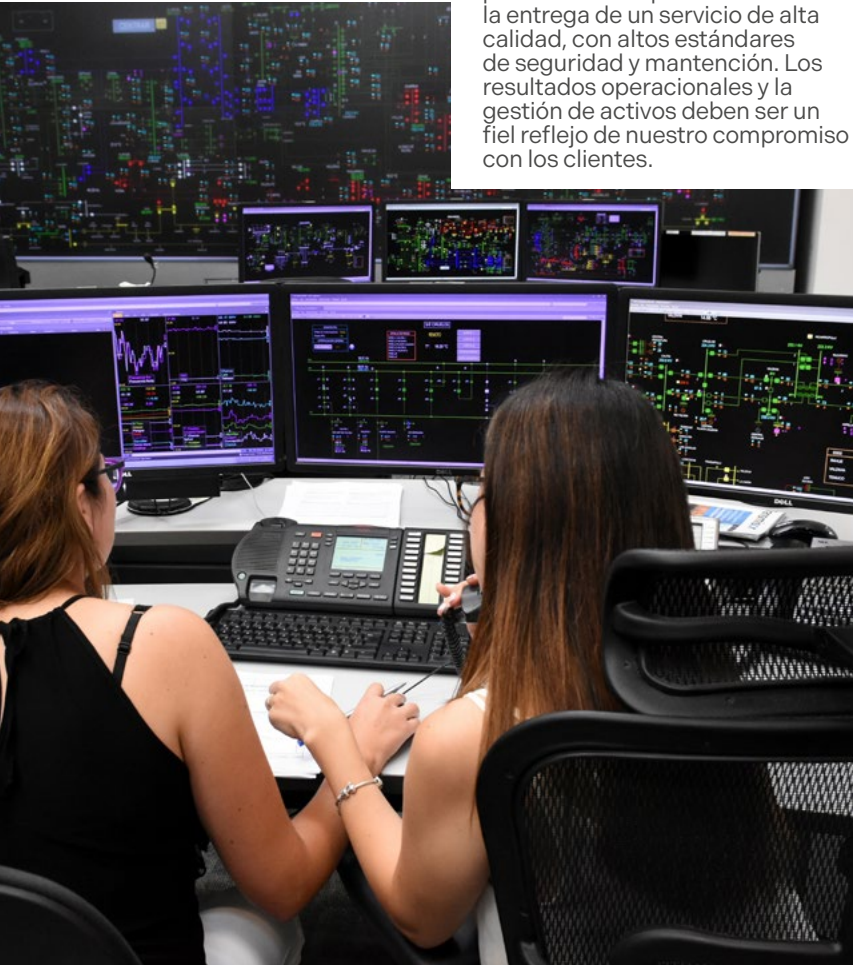
Grupo Transelec: crecimiento a través de la diversificación de negocios

Cómo preparamos nuestra memoria integrada

Anexos

Operaciones

Somos la principal Compañía en Chile que cumple con el rol de transmitir energía a lo largo del país. Este rol implica un deber en la entrega de un servicio de alta calidad, con altos estándares de seguridad y mantención. Los resultados operacionales y la gestión de activos deben ser un fiel reflejo de nuestro compromiso con los clientes.



Continuidad operacional y seguridad

Con el propósito de hacer seguimiento de la capacidad y desempeño de nuestras instalaciones, utilizamos indicadores tanto propios como externos.

Para medir las fallas por causas internas, utilizamos una Tasa de Desconexiones, que desagrega si estas fallas ocurrieron en líneas de transmisión o en subestaciones. Otro indicador estratégico es el de Energía No Suministrada, el cual nos permite entender el impacto de las desconexiones en nuestros clientes.

TR	SASB	Transelec	2018	2019	2020	2021	2022	2023
		Operaciones y clientes						
		Número de clientes (medidores)	6.352.023	6.451.591	7.109.561	7.318.093	7.514.074	7.639.179
T6-1	IF-EU-550a.2	Tiempo medio de interrupción del servicio por cliente (SAIDI) (horas)	3,4	1,2	0,8	0,06	0,05	0,03
	IF-EU-550a.2	Índice de frecuencia de la interrupción media del sistema (SAIFI)	No se mide	No se mide	No se mide	No se mide	No se mide	No se mide
	IF-EU-550a.2	Índice de duración de la interrupción media del cliente (CAIDI), que incluye los días en los que se producen	No se mide	No se mide	No se mide	No se mide	No se mide	No se mide
T6-2		N° de eventos de alto impacto (más de 30 MWh. Equivalente al 15% de fallas que producen 80% del impacto total)	6	3	4	3	3	2
T6-6		Porcentaje de cumplimiento del mantenimiento	-	-	-	118%	95,50%	98,18%
T6-7		Avance físico financiero	-	-	-	-	0,71	1

1	2	3	4	5	6	7	8	Anexos
Conectamos las energías del futuro, iluminamos caminos hacia la eficiencia y sostenibilidad: Somos Transelec	Forjando un camino sólido hacia un futuro sostenible: Gobierno Corporativo, Ética, Cumplimiento y Gestión de Riesgos	Centrados en nuestros clientes, entregamos servicios especializados y críticos, con regulaciones claras y de largo plazo	Construyendo Conexiones: Fortaleciendo la comunidad a través del Valor Social y Protección de nuestro planeta	Las personas como motor del desarrollo de nuestra compañía	Compromiso con el futuro: Rendimiento Financiero sólido y de largo plazo. Generación de valor	Grupo Transelec: crecimiento a través de la diversificación de negocios	Cómo preparamos nuestra memoria integrada	

Gestión de Activos (T5-1)

El año 2021 iniciamos el proyecto de implementación del Sistema de Gestión de Activos (SGA) basado en la ISO 55000. Durante el año 2023, consolidamos dicho sistema subsanando las brechas mediante una auditoría ISO 55001.

Las actividades del 2023 se enfocaron principalmente en la consolidación e implementación de nuevos modelos y técnicas, mejorando los planes dispuestos, actualizando procesos y estándares con un foco especial en incorporar una mirada transversal a todo el ciclo de vida de activos. Ha sido un gran desafío como Compañía asegurar el trabajo conjunto de Operaciones, Negocios e Ingeniería para gestionar los activos en todo su ciclo de vida: desde que se estudia un proyecto, se construye, se inicia su operación y se mantiene.

Este año 2023 se realizaron, entre otras, las siguientes acciones para la gestión de activos:

Mejora en las medidas y planes de acción: Hemos trabajado continuamente en las medidas, utilización de herramientas y planes de acción dispuestos a fin de otorgar confiabilidad en nuestros servicios, con foco principal en asegurar la calidad en los puntos de mayor impacto en el suministro eléctrico de nuestros clientes finales.

Exploración de nuevos métodos y tecnologías innovadoras en mantenimiento: Implementamos el Centro de Monitoreo de Activos (KOM) para la gestión del mantenimiento. Desarrollamos una plataforma de gestión de vegetación, que analiza imágenes con inteligencia artificial para la detección de condiciones de crecimiento de vegetación colindantes a la infraestructura y utilizamos sensores de contaminación para priorizar los lavados de aislación que efectuamos de forma preventiva.

Mejora en nuestros procesos: Logramos un 100% de cumplimiento histórico en el plan de reemplazo de activos Sustainable CAPEX, demostrando una consolidación de nuestros programas de renovación y mantenimiento. A su vez, logramos un 2,8% de ahorro en el presupuesto en gastos operacionales y cumplimos un 100% del presupuesto operacional, velando por la minimización del riesgo de fallas y la continuidad del servicio eléctrico.

Cuidando el valor de nuestros activos: Nuestros activos deben cumplir siempre con los estándares de eficiencia de la normativa vigente para la determinación de su valor. El Estudio de Valorización de la Transmisión, instrumento mediante el cual la Comisión Nacional de Energía estudia la infraestructura de transmisión y regula las tarifas de la industria para algunos clientes, requiere de información por medio de un inventario de las instalaciones. Logramos que se revisen para calificación un 100% de las instalaciones consideradas a declarar, demostrando disciplina como también un detallado cuidado del valor de nuestras obras y activos.

Resiliencia al cambio climático: Conformamos una mesa transversal interna para abordar las problemáticas del cambio climático, liderada por la Gerencia de Activos para la adaptación al cambio climático con una visión de gasto total (Totex). Se realizaron estimaciones reales de su impacto, y su respectivo reconocimiento tarifario.

Gestión de activos digital: Una mirada integral al ciclo de vida de activos debe incluir una gestión de activos digital segura. Hemos incorporado diferentes plataformas, propuestas de innovación y soluciones digitales que, con el uso de algoritmos y modelos analíticos, buscan optimizar la gestión de nuestros activos y proteger nuestra infraestructura para asegurar un servicio continuo.



1	2	3	4	5	6	7	8	Anexos
Conectamos las energías del futuro, iluminamos caminos hacia la eficiencia y sostenibilidad: Somos Transelec	Forjando un camino sólido hacia un futuro sostenible: Gobierno Corporativo, Ética, Cumplimiento y Gestión de Riesgos	Centrados en nuestros clientes, entregamos servicios especializados y críticos, con regulaciones claras y de largo plazo	Construyendo Conexiones: Fortaleciendo la comunidad a través del Valor Social y Protección de nuestro planeta	Las personas como motor del desarrollo de nuestra compañía	Compromiso con el futuro: Rendimiento Financiero sólido y de largo plazo. Generación de valor	Grupo Transelec: crecimiento a través de la diversificación de negocios	Cómo preparamos nuestra memoria integrada	

Transformación Digital y Gestión de la Innovación

(T7-1, T7-2, GRI 3-3, CMF 3.1v)

Hitos 2023

14 pilotos de proyectos de innovación

6 nuevos desafíos para Transelec Ventures

Premio a la "Innovación Abierta" en el Décimo Ranking de Creatividad e Innovación C³

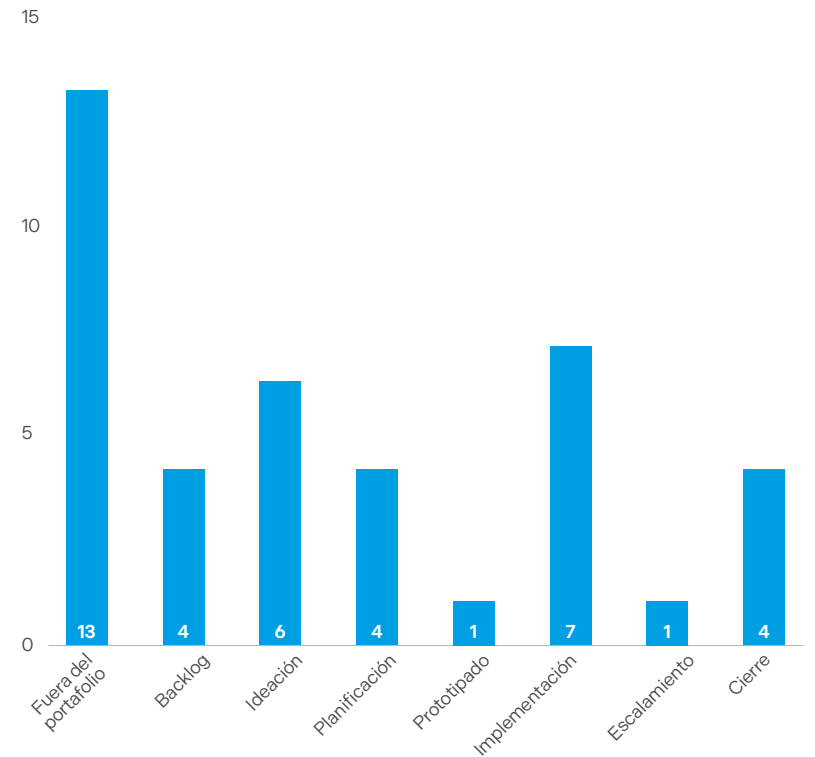
La innovación y transformación digital es un proceso en el que hemos estado trabajando por más de siete años, y este 2023 fue importante para unificar los esfuerzos en torno a tecnología, creando una gerencia que aborda estos temas. Esta nueva estructura, cuyo objetivo es centralizar y potenciar la gestión de tecnologías en colaboración con el negocio, es responsable de la Innovación y gestión de tecnologías como grandes temas, dentro de lo cual se incluyen tópicos como ciberseguridad, arquitectura, datos y gestión de proyectos digitales transversales. A través de esta Gerencia, generamos espacios y herramientas abiertas a toda la Compañía, con el fin de plantear desafíos y, de manera conjunta, generar soluciones tecnológicas e innovadoras. Estas soluciones se desarrollan iterativamente mediante pruebas de conceptos y pilotos que, en caso de ser exitosos, se escalan a la operación general.

Si bien la innovación se trata de un proceso complejo y dinámico, principalmente debido a la naturaleza de las tecnologías, este año hemos puesto nuestros esfuerzos en desarrollar una potente cultura de innovación abierta. Esto lo hemos logrado a través de Transelec Ventures, nuestro vehículo designado para tal fin, que este año ha logrado un gran posicionamiento en el ecosistema de innovación.

Este 2023 estuvo enfocado al escalamiento de tecnologías, con 13 iniciativas que cumplieron su ciclo en el portafolio de innovación, entre las que destacan la Plataforma de Gestión de Vegetación y la Inspección de líneas con drones e Inteligencia Artificial. Además, Transelec Ventures fue actor clave en abordar problemas de alto impacto, donde soluciones como la cancelación de ruido activa destacan como casos de éxito.

Nos dedicamos a la búsqueda constante de soluciones creativas y efectivas para los desafíos actuales. Nuestros proyectos activos son el resultado tangible de este compromiso, reflejando nuestra determinación de superar barreras, llevando adelante una cultura empresarial que valora la creatividad en un mercado cada vez más tecnologizado.

Iniciativas por estado



Conectamos las energías del futuro, iluminamos caminos hacia la eficiencia y sostenibilidad: Somos Transelec

Forjando un camino sólido hacia un futuro sostenible: Gobierno Corporativo, Ética, Cumplimiento y Gestión de Riesgos

Centrados en nuestros clientes, entregamos servicios especializados y críticos, con regulaciones claras y de largo plazo

Construyendo Conexiones: Fortaleciendo la comunidad a través del Valor Social y Protección de nuestro planeta

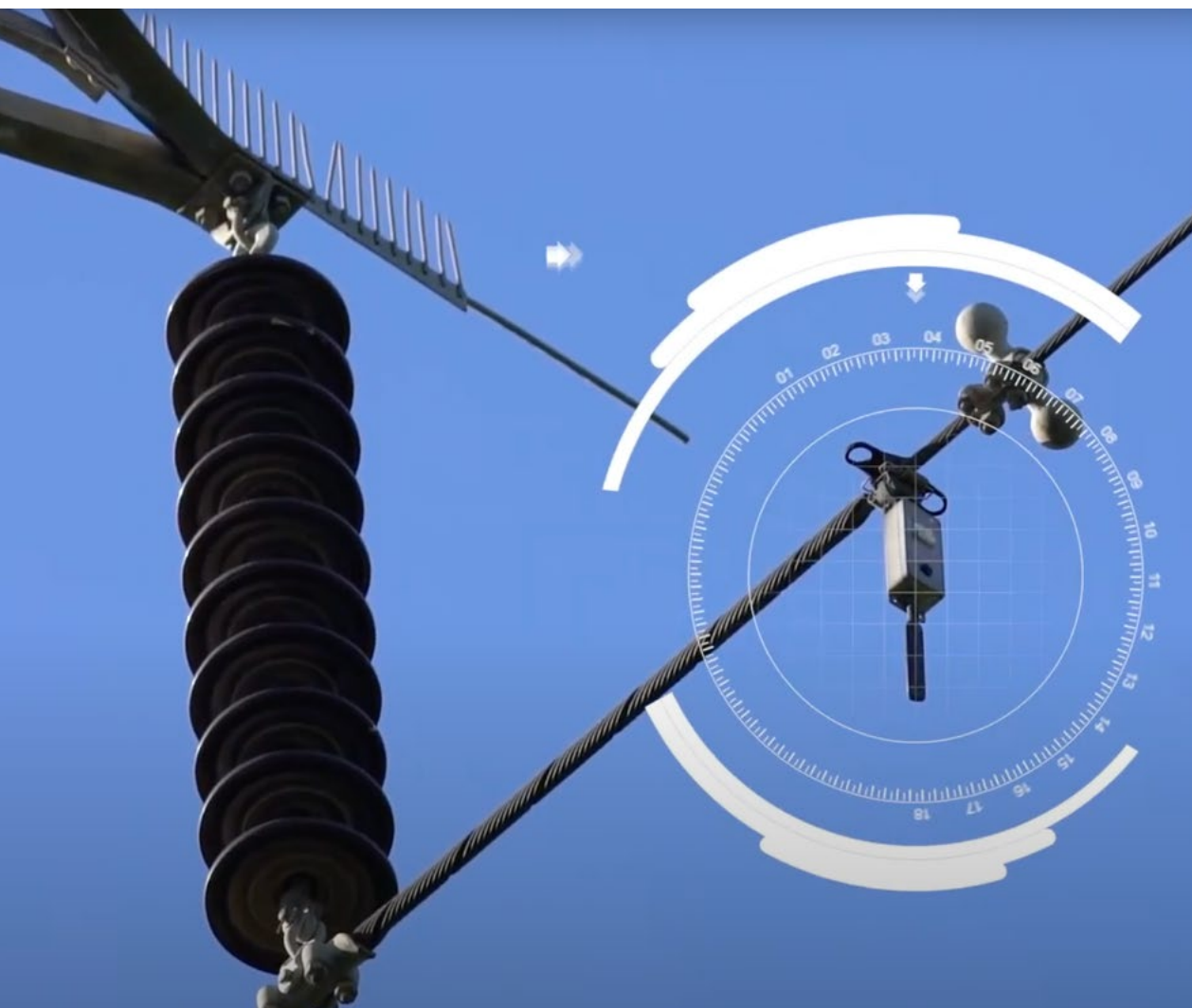
Las personas como motor del desarrollo de nuestra compañía

Compromiso con el futuro: Rendimiento Financiero sólido y de largo plazo. Generación de valor

Grupo Transelec: crecimiento a través de la diversificación de negocios

Cómo preparamos nuestra memoria integrada

Anexos



Dispositivo de monitoreo de cables Centinela

Hace años venimos desarrollando y haciendo uso de una tecnología de monitoreo inteligente que este periodo tuvo una integración importante a la operación. Esta solución fue cocreada dentro de nuestro portafolio de innovación en conjunto a la *startup* Argentina Sentriseense. Se trata de dispositivos de monitoreo inteligente claves para apoyar los planes de prevención de robo de cables, mantenimiento y continuidad operacional.

Estos dispositivos alimentados por energía solar se instalan a lo largo de las líneas de transmisión para recoger datos georreferenciados gracias a sus distintos sensores. Su conexión a internet nos permite recibir dichos datos de manera centralizada.

Durante este año los Centinelas han detectado con precisión el 100% de los robos en las líneas que cuentan con esta tecnología. Actualmente contamos con más de 120 centinelas operativos a lo largo de toda nuestra operación.

[Ver video](#)

Plataforma de interferencias vegetacionales

Este año se puso en marcha la Plataforma de Vegetación, un sistema alimentado con imágenes satelitales que son analizadas geoespacialmente con Inteligencia Artificial (IA) para evidenciar el crecimiento de vegetación y alertarnos de puntos que necesitan mantenimiento. Gracias a esta nueva tecnología, podemos monitorear constantemente la vegetación colindante a nuestra operación para gestionar la poda solo cuando sea necesario, lo que nos permite mitigar el riesgo para nuestros activos y ahorrar recursos de mantenimiento.

[Ver publicación en LinkedIn](#)

Capacitación y certificación en realidad virtual

Este año implementamos la certificación de conductas de riesgo a través de la realidad virtual, tanto para nuestros colaboradores como para contratistas. Esta solución nos permite, de manera fácil y lúdica, asegurarnos que contamos con las competencias conductuales necesarias en nuestros trabajos de terreno. La solución comenzó aplicándose en una obra en particular con resultados prometedores, por lo que se espera escalar al resto para 2024.

Cultura digital

Este año estuvo marcado por una importante gestión cultural. Se desarrollaron múltiples talleres de metodologías ágiles, prototipado digital e inteligencia artificial dentro de la organización. Además, participamos por primera vez en el Ranking de Creatividad e Innovación C³, donde además de diagnosticar nuestra cultura, fuimos reconocidos con el premio a la categoría Innovación Abierta.

En noviembre de 2023 recibimos el premio a "Innovación abierta" en el Décimo Ranking de Creatividad e Innovación C³

Modernización/migración de ERP SAP a S4 HANA Cloud

Finalizamos la migración de SAP a la versión S4 Hana en la nube, lo cual elimina el riesgo de obsolescencia y disponibilidad. SAP S4 Hana es una herramienta transaccional de negocio, que facilita la resolución de necesidades de desarrollo, integración y analítica. Se capacitó a todos los colaboradores propios en los distintos módulos de SAP, poniendo a disposición cápsulas, presentaciones y simulaciones para quien quiera acceder a ellas. Se realizó una campaña informativa por dos meses a través de la intranet, mails, videos y notas, teniendo más de un 90% de asistencia.

Conectamos las energías del futuro, iluminamos caminos hacia la eficiencia y sostenibilidad: Somos Transelec

Forjando un camino sólido hacia un futuro sostenible: Gobierno Corporativo, Ética, Cumplimiento y Gestión de Riesgos

Centrados en nuestros clientes, entregamos servicios especializados y críticos, con regulaciones claras y de largo plazo

Construyendo Conexiones: Fortaleciendo la comunidad a través del Valor Social y Protección de nuestro planeta

Las personas como motor del desarrollo de nuestra compañía

Compromiso con el futuro: Rendimiento Financiero sólido y de largo plazo. Generación de valor

Grupo Transelec: crecimiento a través de la diversificación de negocios

Cómo preparamos nuestra memoria integrada

Anexos



Fin del proceso de modernización y migración a la nube de la aplicación "GO" de Gestión operacional

La plataforma GO (Gestión Operacional) es el sistema por el cual se programan todos los trabajos que son ejecutados sobre las instalaciones en explotación de la Compañía.

La totalidad de trabajos que son ejecutados en la red de transmisión son programados en este sistema en un flujo que aproximadamente toma dos semanas e interactúa personal técnico de terreno, personal operacional, personal de seguridad y el contratista que ejecuta la faena, todo en miras de mantener resguardados los riesgos a las personas, instalaciones, el sistema y el medio ambiente.

El proceso de modernización del aplicativo, orientado a mejorar su compatibilidad y escalabilidad con los ambientes de Cloud públicos, junto con su posterior migración a la nube, contribuye significativamente a la transformación digital de nuestra organización. Esto nos brinda una serie de beneficios, tales como el aumento en la eficiencia operativa, la garantía de la continuidad operacional, la reducción de costos y proporcionar una mayor flexibilidad y agilidad. Todo ello, priorizando siempre la seguridad y disponibilidad de los datos.

Ciberseguridad (SASB IF-EU-550a.1, T7-3)

La ciberseguridad es uno de los temas materiales para la Compañía. Sabemos que hoy más que nunca proteger y velar por el resguardo de los sistemas, redes y programas de los potenciales riesgos y amenazas digitales, es fundamental para cualquier compañía. Salvaguardar la información de pérdidas y las filtraciones o corrupción de datos es clave para nuestra gestión, pero también es una demanda creciente de los grupos de interés.

Para lograr esto, promovemos una cultura de digitalización y ciberseguridad dentro de la Compañía, de la mano de nuestros colaboradores. En este contexto, definimos como foco el desarrollo de nuevas soluciones a través de la innovación, que ayuden a una gestión operacional más eficiente, reforzando la seguridad de las personas y el entorno.

Hemos desarrollado un sistema de ciberseguridad por capas, que permite proteger la información crítica de la Compañía mediante un conjunto de controles tecnológicos de procesos y personas.

La ciberseguridad es gestionada a través de comités de ciberseguridad que se reúnen de manera mensual, llevando registro y control de los planes de mitigación de los riesgos que se identifican. Además de lo anterior, contamos con un Chief Information Security Officer (CISO) corporativo, quien es el responsable de velar por la ciberseguridad.

Por ser infraestructura crítica, en Transelec nos regimos por los estándares ISO27001, NIST CSF y el Estándar de Ciberseguridad del Sistema Eléctrico Nacional (SEN) definido por el CEN, como referencia para la implementación de los controles de ciberseguridad.

Nuestros sistemas de ciberseguridad están permanentemente bajo amenaza de ciberataques. Frente a esto, estamos orgullosos de declarar que, durante 2023, tuvimos cero incidentes de este ámbito.

0 incidentes relacionados a ciberseguridad durante 2023

Este 2023 incorporamos la herramienta Breach and Attack Simulation Tool (BAS) y que tiene por objeto simular ataques reales para evaluar la efectividad de los controles y los proveedores asociados. Con esta, evaluamos que los controles funcionen y nos ha permitido también detectar brechas y generar las mejoras necesarias.

De cara a nuestros colaboradores, desarrollamos acciones comunicacionales en torno al phishing y la protección de equipos móviles, además de variadas comunicaciones en temas de ciberseguridad a través de la Intranet, Transelec TV y mailing.

1

Conectamos las energías del futuro, iluminamos caminos hacia la eficiencia y sostenibilidad: Somos Transelec

2

Forjando un camino sólido hacia un futuro sostenible: Gobierno Corporativo, Ética, Cumplimiento y Gestión de Riesgos

3

Centrados en nuestros clientes, entregamos servicios especializados y críticos, con regulaciones claras y de largo plazo

4

Construyendo Conexiones: Fortaleciendo la comunidad a través del Valor Social y Protección de nuestro planeta

5

Las personas como motor del desarrollo de nuestra compañía

6

Compromiso con el futuro: Rendimiento Financiero sólido y de largo plazo. Generación de valor

7

Grupo Transelec: crecimiento a través de la diversificación de negocios

8

Cómo preparamos nuestra memoria integrada

Anexos

Transelec Ventures

Además de lo señalado anteriormente, la Compañía cuenta con una figura dedicada a la innovación abierta llamada Transelec Ventures, a través de la cual se trabaja con startups de base tecnológica para resolver problemas relevantes de la Compañía y escalar sus soluciones comercialmente. A través de este vehículo de innovación podemos conectar con startups de alrededor del mundo, para encontrar soluciones más sustentables, eficientes y conscientes con el medioambiente y las comunidades.

Este año, Transelec Ventures presentó dos convocatorias con seis nuevos desafíos, los que no solo buscaban fomentar la creatividad y el ingenio, sino que también instaron a los participantes a abordar problemas críticos desde una perspectiva sostenible. A través de estas convocatorias, aspiramos a catalizar soluciones innovadoras y social y ambientalmente responsables, contribuyendo al bienestar a largo plazo de nuestra sociedad y las comunidades aledañas.

En 2023, las convocatorias atrajeron a más de 120 postulaciones desde 19 países. Sumado a la convocatoria lanzada en 2022, actualmente contamos con 12 pilotos que ya se encuentran en ejecución.

[Ver iniciativas](#) 

Desafío Transmisión Sustentable

Otra de las tecnologías piloteadas mediante Transelec Ventures es el uso de recubrimientos de nanotecnología para aisladores. Esta solución cubre los poros de las superficies de vidrio y cerámica de los aisladores, además de volverlas hidrofóbicas. De esta manera se evita que la suciedad adhiera al aislador y, por ende, se mantiene limpio por más tiempo y/o se limpia con mucha mayor facilidad.

Este recubrimiento, que se aplica en forma de líquido, es fabricado en Estados Unidos y se aplica para otra industria originalmente. No obstante, decidimos probar la extensión de su uso para aplicar a los aisladores y limpiarlos con menos agua. Todo esto en colaboración con la empresa que fue ganadora de uno de los desafíos abiertos lanzados por Transelec Ventures con ese objetivo.

Desafío Cero Ruido

Uno de los primeros desafíos abordados en estas convocatorias, fue el de Cancelación de Ruido en 2022. La tecnología, ofrecida por ZeroSound (Canadá), es capaz de cancelar ruido de frecuencia baja de forma activa gracias a paneles que vibran y cancelan entre tres y seis decibeles. Todo esto con una intervención y recursos mucho menos invasivos que solución tradicional, que era construir muros de hasta 15 metros de altura.

Ahora, la misma tecnología ya implementada en Ancoa escalará el 2024 para llegar a Alto Jahuel y Cerro Navia, y se proyecta un ahorro que bordea los US\$2 millones para esas instalaciones gracias a esta tecnología.

